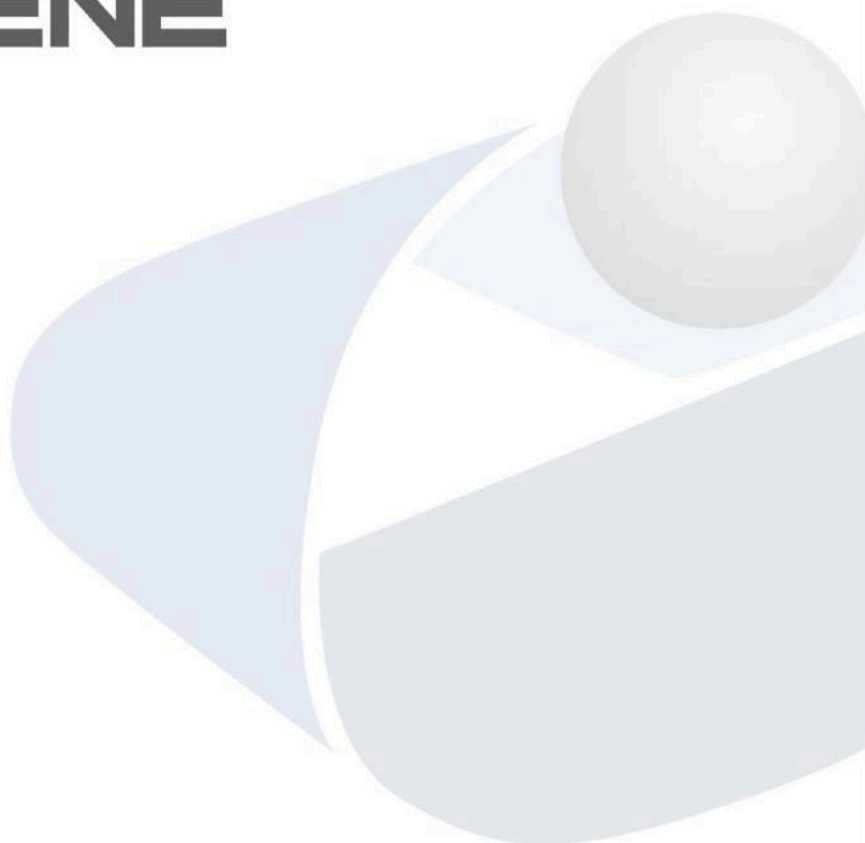


Manual do Estágio Supervisionado Obrigatório

Curso de Engenharia Civil

2023



**Dados Internacionais de Catalogação na Publicação
Faculdade Terra Nordeste
Sistema de Bibliotecas**

FRANÇA, Luis Henrique Pereira
MANUAL DE ESTAGIO SUPERVISIONADO OBRIGATÓRIO DO CURSO DE
ENGENHARIA CIVIL / [recurso eletrônico] / Luis Henrique Pereira França, Alan Diniz
Lima, José Bruno Rego de Mesquita, Luis Carlos Guerreiro Chaves, Savina Lais Silva
Nunes - Caucaia, CE – FATENE, 2023.

Manual Técnico – Faculdade Terra Nordeste, Graduação em Engenharia Civil,
Caucaia.

Área de Concentração: Engenharia.

Orientação: Me. Luis Henrique Pereira França.

1. Manual de Estágio. 2. Estágio Supervisionado 3. Engenharia Civil

I. Título.

Biblioteca FATENE
Rua Coronel Correia, 1119, Centro, Caucaia-CE
Tel.: (85) 3299-2829
<http://www.fatene.edu.br/revista>
revista@fatene.edu.br

SUMÁRIO

1. Manual do Estágio Supervisionado Obrigatório em Engenharia Civil	4
1.1 Objetivos	4
1.2 A composição dos Relatórios	4
1.3 A obrigatoriedade e o Regulamento do Estágio Supervisionado Obrigatório	4
1.3.1 O Regulamento do Estágio Supervisionado Obrigatório	5
1.4 Procedimentos	7
1.5 Realização do Estágio Supervisionado Obrigatório	8
1.6 Critérios de Avaliação	8
2. Normas para Realização do Estágio Supervisionado Obrigatório	10
3. Instruções Gerais	12
3.1 Avaliação	12
4. Roteiro para elaboração do Relatório Final do Estágio Supervisionado Obrigatório	12
4.1 ELEMENTOS PRÉ-TEXTUAIS	13
4.2 ELEMENTOS TEXTUAIS	14
4.2.1 Considerações Iniciais	14
4.2.2 Desenvolvimento	15
4.2.3 Considerações Finais	15
4.3 ELEMENTOS PÓS-TEXTUAIS	16
4.3.1 Referências	16
4.3.2 Apêndice	16
4.3.3 Anexo(s)	16
5. Exemplos das Estruturas dos Capítulos	17
5.1 Exemplo do Capítulo 2.	17
5.1.1. CARACTERIZAÇÃO DA EMPRESA	17
5.2 Exemplo do Capítulo 3.	17
5.2.1. ANÁLISE DA ORGANIZAÇÃO	17
5.2.2. Missão/ Visão e Valores da Empresa	17
5.2.3. Política da Empresa	17
5.2.4. Setor Econômico	18



FATENE

5.2.5. Segmento de Mercado	18
5.2.6. Concorrência	18
5.2.7. Fornecedores	18
5.2.8. Clientes	19
5.2.9. Influências Externas	19
5.2.10. Ambiente Interno	19
5.2.11. Tecnologias Empregadas	19
5.3 Exemplo do Capítulo 4.	20
5.3.1. Características da área	20
5.3.2. Organograma Geral da Empresa	20
5.3.3. Organograma da Área	21
5.3.4. Fluxograma da Área	21
5.3.5. Estrutura da Área	22
5.3.6. Contribuição da Área para a Missão da Empresa	23
5.3.7. Áreas Correlacionadas e afins.	23
5.4 Exemplo do Capítulo 5.	24
5.4.1. Atividades desenvolvidas	24
5.5 Exemplo do Capítulo 6.	25
5.5.1. Diagnóstico dos principais problemas e sugestões de melhoria	25

1. Manual do Estágio Supervisionado Obrigatório em Engenharia Civil

1.1 Objetivos

Orientar os professores e alunos envolvidos nesse processo, definindo padrões e demais informações para a prática e a elaboração dos Relatórios Parciais e Final do Estágio Supervisionado Obrigatório em Engenharia Civil.

Este documento contém um relato completo e objetivo do cumprimento das referidas práticas, assim como, observações técnicas e visam fornecer informações relativas às experiências adquiridas.

1.2 A composição dos Relatórios

Os Relatórios do Estágio Supervisionado Obrigatório são compostos por:

- a) Descrição geral do local das práticas (história da empresa, descrição física, entre outros elementos);
- b) Descrição das atividades desenvolvidas (informando o total de horas em cada atividade, detalhando cada fase ou etapas desenvolvidas);
- c) Conclusão que deve incluir referência ao aproveitamento das atividades desenvolvidas no Estágio Supervisionado Obrigatório.

1.3 A obrigatoriedade e o Regulamento do Estágio Supervisionado Obrigatório

A disciplina de Estágio Supervisionado é um componente curricular obrigatório para o curso, indispensável à consolidação dos desempenhos profissionais desejados inerentes ao perfil do formando, conforme prevê a Resolução CNE/CES 11, de 11 de março de 2002, em seu artigo 7º, que dispõe que “a formação do engenheiro incluirá, como etapa integrante da graduação, estágios curriculares obrigatórios sob supervisão direta da instituição de ensino através de relatórios técnicos e acompanhamento individualizado durante o período de realização da atividade.”

A carga horária estabelecida para o cumprimento dessa componente curricular é de 200 horas. Nesse período, o aluno regularmente matriculado nessa componente deverá, respeitando a carga horária diária prevista na Lei do Estágio, cumprir no mínimo 4 horas e máximo de 6 horas diárias em uma empresa, até que a carga horária do estágio supervisionado obrigatório (200 horas) seja cumprida. Ao final do estágio, o aluno deverá apresentar o relatório das atividades desenvolvidas, conforme previsto neste manual.

1.3.1 O Regulamento do Estágio Supervisionado Obrigatório

Objetivos: Permitir ao aluno e futuro profissional, uma participação efetiva no contexto da gestão de uma organização, de modo a conciliar os conhecimentos adquiridos ao longo da sua formação com os problemas relacionados ao ambiente empresarial que se manifestam nas organizações.

Objetivos Específicos:

- Identificar com maior clareza a finalidade de seus estudos e de mensurar suas possibilidades de realização;
- Oportunidade de desenvolver habilidades, analisar situações e propor mudanças no ambiente empresarial;
- Identificar as deficiências e incentivar o aprimoramento pessoal e profissional do estudante.

Perfil profissional dos alunos: O professor da disciplina procederá na condução das atividades com os alunos de acordo com o perfil de cada um, a saber:

1. Estudante – Estagiário:

- 1.1 Considera-se estagiário aqueles cujo seu vínculo empregatício esteja delimitado pela Lei 11.788/08.
- 1.2 O estudante – estagiário não possui vínculo empregatício com a empresa concedente do campo de estágio.

2. Estudante – Empregado:

2.1 O estudante – empregado é aquele que possui contrato formalizado e legalizado com alguma empresa, seja celetista ou estatutário.

3. Estudante Consultor ou Trabalhador Autônomo

3.1 O trabalho autônomo ou prestação de serviços somente serão válidos como estágio desde que seja na área de conhecimento e supervisionado por outro profissional

3.2 Deverão existir contratos formalmente legalizados comprovando o trabalho como autônomo e/ou prestador de serviços.

4. Estudante – Proprietário

4.1 Considera-se estudante – proprietário aquele possua seu nome registrado no registro de empresas competentes.

Portanto, os alunos formalmente empregados como celetistas ou estatutários, sócio proprietário ou Trabalhador Autônomo, podem elaborar o relatório de estágio curricular supervisionado com base na conciliação do conteúdo das disciplinas do curso e as atividades desempenhadas em suas respectivas empresas, dependentemente das atividades exercidas estejam dentro da área de conhecimento de seu curso. Documentos necessários, que devem ser anexados ao Relatório de Estágio Curricular Supervisionado, de acordo com as categorias dos estudantes nas empresas:

CATEGORIA DO ESTUDANTE	DOCUMENTOS NECESSÁRIOS
01- Estudante – estagiário	Termo de Compromisso de Estágio; - Plano de Estágio; Relatório Parcial de Atividades; - Relatório Final; Declaração de horas de Estágio Rescisão do Termo de Compromisso
02 – Estudante – empregado (celetista ou estatutário)	- Fotocópia das páginas de Identificação e do contrato de trabalho da Carteira Profissional; - Plano de Trabalho - Declaração de horas trabalhadas em consonância ao Estágio Supervisionado; - Relatório Final.
03 – Estudante - consultor ou Trabalhador Autônomo	- Documento que comprove que é consultor e/ou trabalhador autônomo, cópia do contrato de consultoria e comprovante de contribuinte autônomo;

	<ul style="list-style-type: none"> - Plano de Trabalho; - Declaração de horas trabalhadas em consonância ao Estágio Supervisionado; - Relatório Final.
04 – Estudante - proprietário	<ul style="list-style-type: none"> - Documento que comprove que é proprietário (Contrato Social, CNPJ, etc.); - Plano de Trabalho - Declaração de horas trabalhadas em consonância ao Estágio Supervisionado; - Relatório Final.

Os alunos que enquadram-se nos perfis “estudante – empregado”, “estudante – consultor ou trabalhador autônomo” e “estudante – proprietário” não necessitarão formalizar convênio entre a FATENE e a empresa nas quais possuem vínculo. Mas, precisarão comprovar que exercem atividades correlatas à Engenharia Civil, bem como a carga horária de trabalho e descrever, por meio do relatório final, as atividades que são desenvolvidas por eles no seu ambiente de trabalho. Esse relatório final será obrigatório e indispensável para a integralização da carga horária e composição da nota da componente curricular.

O aluno que enquadra-se dentro do perfil “estudante – estagiário” deverá cumprir todo o procedimento padrão adotado pela FATENE, conforme previsto neste manual.

1.4 Procedimentos

- As orientações referentes ao Estágio Supervisionado serão realizadas por um dos docentes do curso.
- Cada docente orientará no máximo 35 alunos, que ficará responsável pelo acompanhamento destes. Serão considerados no Controle de Acompanhamento do Estágio Supervisionado:
 - 1) a frequência do aluno aos encontros para orientação;
 - 2) a entrega da documentação para efeito de regularização à disciplina, e

- 3) a entrega dos Relatórios Parciais e/ou Relatório Final, conforme perfil do aluno, que, juntamente com os registros de conteúdo serão os subsídios para a avaliação total do aluno no semestre.
- No início das orientações das atividades referentes ao Estágio Supervisionado Obrigatório, o aluno elaborará e apresentará ao professor, um **Plano de Trabalho** para a Realização das Atividades, onde será registrado o trabalho a ser realizado pelo aluno durante o semestre.
 - O Plano de Trabalho deve conter a descrição/roteiro das atividades a serem desenvolvidas na empresa, que deverá ser avaliado e aprovado pelo professor responsável pela disciplina.
 - A realização do Estágio Supervisionado Obrigatório, não tem vínculo empregatício, será da competência do aluno que se responsabilizará pelo levantamento de dados, com a orientação do professor, para elaboração do diagnóstico operacional.
 - A frequência do aluno na empresa deve constar às datas e os horários da realização das atividades, informações estas atestadas pelo responsável do setor por meio de assinatura e carimbo identificando o profissional responsável pelo acompanhamento do aluno.

1.5 Realização do Estágio Supervisionado Obrigatório

- Cada aluno apresentará no local de realização do Estágio Supervisionado Obrigatório uma **Carta de Apresentação** assinada pela Coordenação do Curso. Nesta correspondência serão evidenciadas a importância da parceria Empresa versus Faculdade e as atividades que o aluno deverá desenvolver na organização.
- A realização do Estágio Supervisionado Obrigatório na empresa é de responsabilidade do aluno, ficando ao seu critério a data e a hora que o mesmo deverá estabelecer para o cumprimento dos requisitos solicitados pelo professor orientador.
- Cada aluno receberá no início do semestre as orientações necessárias para o bom desempenho das atividades e a elaboração dos Relatórios Parciais e/ou Relatório Final.
- Os Relatórios Parciais e/ou Relatório Final serão devolvidos aos alunos, depois de realizadas a avaliação, a orientação e o estabelecimento da nota, para as devidas correções.

1.6 Critérios de Avaliação

Pelo seu caráter implementador de desempenhos profissionais, antes mesmo de se considerar concluído o curso, é necessário que, à proporção que os resultados do Estágio Supervisionado Obrigatório forem sendo verificados, interpretados e avaliados, o aluno esteja consciente do seu atual perfil, naquela fase, para que ele próprio reconheça a necessidade da retificação da aprendizagem, nos conteúdos em que revelará equívoco ou insegurança de domínio.

As atividades desenvolvidas através do Estágio Supervisionado Obrigatório poderão ser reprogramadas e reorientadas de acordo com os resultados teórico-práticos gradualmente revelados pelo aluno, até que o professor orientador possa considerá-las concluídas.

Os critérios de avaliação dos resultados apresentados pelo aluno através dos Relatórios Parciais e/ou Relatório Final, serão **descritos no Plano da Disciplina** apresentado pelo professor no primeiro dia de aula.

No final de cada mês, o Controle de Acompanhamento do Estágio Supervisionado Obrigatório deverá ser apresentado pelo professor orientador à Coordenação, devidamente preenchido e assinado.

2. Normas para Realização do Estágio Supervisionado Obrigatório

As Práticas referentes ao Estágio Supervisionado Obrigatório serão desenvolvidas atendendo as Normas a seguir:

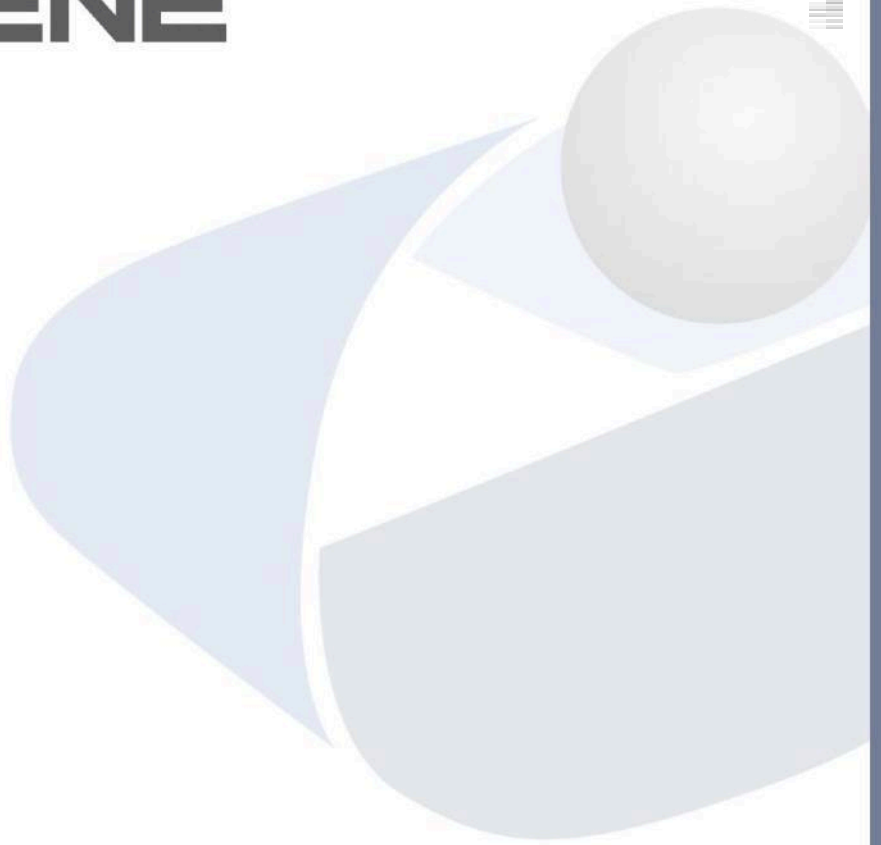
2.1 Período

O período do tempo, desde que contemple o semestre em que o aluno estiver cursando a disciplina, deverá ser negociado com a empresa.

O aluno deverá cumprir 200 horas de Estágio Supervisionado Obrigatório na empresa e posterior escrita e entrega dos Relatórios Parciais e/ou Relatório Final.

2.2 Aspectos Gráficos do Relatório

1. **Tamanho do papel:** A 4 na cor branca.
2. **Espaçamento antes e depois:** 6pt.
3. **Espaçamento entre linhas:** 1.5 (um e meio). Em notas de rodapé usar espaço simples e letra em tamanho menor (10).
4. **Tamanho da letra:**
 - Para o texto usar tamanho 12 normal.
 - Para os títulos dos capítulos, as palavras Introdução, Agradecimento, Sumário, Referências bibliográficas, Apêndice, Anexos etc.: usar tamanho **14**, negrito, caixa alta.
 - Para os títulos dos itens e subitens: usar o tamanho **12**, somente com as primeiras letras em maiúsculo, negrito.
5. **Tipo de letra:** Arial ou Times New Roman.
6. **Parágrafo:** 1 Tab para iniciar os parágrafos.
7. **Numeração das páginas:** Em números arábicos, na margem superior, à direita. Para efeito de numeração: todas as páginas, a partir da página de rosto, são contadas, mas só começa a aparecer o número na primeira página do texto (ou seja, na Introdução ou Considerações Iniciais).
8. **Margens:** superior e esquerda: 3,0 cm; inferior e direita: 2,0 cm. OBS.: Não usar o verso do papel.
9. **Capítulos:** Devem ser iniciados sempre numa página nova, mesmo que haja espaço na página em que terminou a parte anterior. Sua numeração é em algarismos arábico.
Exemplo: 1. CONSIDERAÇÕES INICIAIS.
10. **Subtítulos, subdivisões** devem ser numerados de forma homogênea: (Exemplo: 2; 2.1; 2.2; 2.3). Evitar sequências muito grandes de números, como por exemplo: 2.1.1.2.3
11. **Encadernação:** O Relatório Final deverá ser entregue com encadernação espiral.
12. **Limitação do número de páginas:** O número de páginas para o Relatório Final não poderá ser inferior a 20(vinte) laudas.



3. Instruções Gerais

Após o aluno ter conseguido regularizar o seu vínculo junto à empresa para efeitos da realização do Estágio Supervisionado Obrigatório, o aluno deverá apresentar para o professor orientador (através do Plano de Atividades), onde realizará as práticas específicas à sua habilitação e o resumo das atividades a serem desenvolvidas.

O aluno entregará ao final do semestre, encadernado em espiral, em data a ser definida pelo professor orientador do Estágio Supervisionado Obrigatório, o Relatório Final de acordo com as orientações e detalhes descritos neste Manual e no Relatório Modelo disponibilizado pelo professor orientador.

O Relatório Final deverá descrever, detalhadamente, todas as atividades realizadas e/ou observadas durante o desenvolvimento do Estágio Supervisionado Obrigatório, conforme roteiro definido neste Manual. O aluno deverá entregar, a critério da empresa, uma via do Relatório Final ao profissional responsável pelo acompanhamento do Estágio Supervisionado Obrigatório.

3.1 Avaliação

A avaliação será feita por etapas. O aluno entregará, ao professor orientador da disciplina, Relatórios Parciais, que analisará e orientará ao aluno as devidas correções. As avaliações dos Relatórios Parciais e do Relatório Final dar-se-ão de acordo com o Sistema de Avaliação da Disciplina, descrito no Plano da Disciplina, que será apresentada pelo professor orientador no primeiro dia de aula.

4. Roteiro para elaboração do Relatório Final do Estágio Supervisionado Obrigatório

Trata-se de um trabalho escrito sobre as atividades desenvolvidas através do Estágio Supervisionado Obrigatório na área de Engenharia Civil, que deverá refletir tanto a base teórica como o aprendizado obtido no trabalho de campo na empresa, contendo:

- A aplicação dos conhecimentos adquiridos durante o curso;
- A formação fundamental dos princípios da Engenharia Civil;
- A capacidade investigativa e produtiva do aluno.

Para contemplar essas etapas, o Relatório do Estágio Supervisionado Obrigatório deve conter os itens sugeridos a seguir, na ordem proposta abaixo.

- a) Capa
- b) Folha de rosto
- c) Dedicatória, Agradecimento e Epígrafe (opcionais)
- d) Sumário
- e) Capítulo I: Considerações Iniciais
Desenvolvimento: fundamentação teórica, descrição e análise.
- f) Capítulo II – Caracterização da Empresa
- g) Capítulo III – Análise da Organização
- h) Capítulo IV - Características da Área
- i) Capítulo V - Atividades Desenvolvidas
- j) Capítulo VI - Diagnóstico dos Principais Problemas e Sugestões de Melhoria
- k) Capítulo VII: Considerações Finais
- l) Referências bibliográficas (mínimo de 8 fontes de consulta)
- m) Anexos e/ou apêndice (se houver).

Para dirimir possíveis dúvidas, a seguir será disponibilizado o conteúdo de cada um desses itens. Para melhor orientação é importante observar que **o Relatório se divide em três partes**: o antetexto ou pré-texto, o texto e o pós-texto, detalhados da seguinte forma:

4.1 ELEMENTOS PRÉ-TEXTUAIS

São os elementos que antecedem as informações do relatório, sendo composto por: capa, folha de rosto, dedicatória, agradecimento, epígrafe e sumário. Verifique a seguir o que deve conter em cada uma dessas partes.

Capa: na capa deverá constar o nome da instituição, do curso e disciplina. Nome do autor (abaixo 3 cm) título do trabalho (no centro), cidade e ano (embaixo). Ver modelo no final deste Manual.

Folha de rosto: A página de rosto entra logo depois da capa e deve conter nome do autor (no alto da página), título do trabalho (no centro), à direita, abaixo do título, num retângulo, explicitar: a natureza do trabalho, a instituição e o nome do orientador (se for o caso), cidade e ano. Ver modelo no final deste Manual.

Dedicatória / Agradecimento / Epígrafe: são elementos opcionais, em que o autor presta homenagem, agradece ou dedica seu trabalho a alguém ou alguma instituição. Ver modelo no final deste Manual.

Sumário: Deve constar todas as etapas (itens e subitens) do relatório e suas respectivas páginas. Ver modelo no final deste Manual. O sumário deve obedecer a um sistema de numeração progressiva:

- Utilizar algarismos arábicos;
- Seções primárias seguem a sequência dos números inteiros;
- Seção secundária é formada pelo indicativo da seção primária a que pertence, seguido do número que lhe for atribuído;
- Números são divididos por pontos;
- Não existe recuo de um item ou subitem para outro.

Tabelas, Quadro ou Gráficos:

- **Tabelas** - apresentam informações tratadas estatisticamente;
- **Quadro** - arranjo de palavras e/ou números dispostos em colunas e linhas;
- **Ilustração** - desenho, imagem ou gravura que acompanha o texto; mapas, fotografias etc.

4.2 ELEMENTOS TEXTUAIS

Fase de desenvolvimento. Essa fase deve conter: Capítulo I – Considerações Iniciais; Capítulo II – Caracterização da Empresa; Capítulo III – Análise da Organização; Capítulo IV - Características da Área; Capítulo V - Atividades Desenvolvidas; VI – Diagnóstico dos Principais Problemas e Sugestões de Melhoria e as Considerações Finais. Trata-se do corpo do trabalho e devem ser desenvolvidas conforme etapas descritas a seguir.

4.2.1 Considerações Iniciais

As Considerações Iniciais (ou Introdução) devem oferecer ao leitor um panorama geral da atividade que você está realizando, da empresa e os objetivos do trabalho a ser desenvolvido. Deve esclarecer a temática do Relatório, ou seja, o que se pretende fazer (objetivo) e como será feito (metodologia). Deve descrever também, de forma breve, como o trabalho está organizado (divisão

de capítulos, de itens e subitens). **Será a última parte a ser desenvolvida.** É importante acrescentar algum referencial teórico. Deve ter entre 1 a 2 páginas.

Inserir os seguintes dados para identificação da empresa: nome, endereço (rua, nº, bairro, cidade etc.), supervisor de campo (nome e cargo / função), área aonde foi realizado o trabalho, período e carga horária (total de horas trabalhada). **A introdução nunca deve ser numerada.**

4.2.2 Desenvolvimento

É nesta fase que estão os próximos **cinco capítulos**. Pelo fato do trabalho ser composto por vários assuntos, o aluno deverá estudar os autores que tratam o tema e, ao mesmo tempo, analisar e descrever como essa teoria ocorre na realidade da empresa pesquisada. Convém que o aluno saiba exatamente o que ler em cada livro. À medida que vai lendo, o aluno identifica as informações que efetivamente irão contribuir para a elaboração do seu Relatório.

4.2.3 Considerações Finais

Uma reflexão sobre a contribuição das atividades para sua formação, especialmente no que se refere à área de Engenharia Civil e afins. Também pode ressaltar as principais conclusões feitas sobre o objeto (ou tema) estudado. Esse procedimento deve englobar uma breve descrição que responda aos objetivos que foram propostos pela pesquisa. Deve conter os aspectos teóricos estudados frente às constatações feitas na empresa onde as atividades foram desenvolvidas. Destaque deve ser dado aos principais contrastes entre essa teoria e prática.

É a recapitulação sintética dos resultados e da discussão do estudo ou pesquisa. Pode apresentar deduções lógicas e correspondentes aos objetivos propostos.

Para atingir os objetivos das Considerações Finais, o aluno deverá seguir e abordar os seguintes pontos centrais:

- Resumir cada capítulo em 3 ou 4 linhas, de forma que cada parágrafo represente um capítulo);
- Ressaltar quais foram as disciplinas que o aluno estudou no curso e que lhe auxiliaram a fazer esse relatório. Opcionalmente o aluno poderá fazer um rápido comentário sobre os pontos específicos das disciplinas que mais lhe ajudaram.

- Destacar como o aluno se vê após esse trabalho (enxerga melhor os processos internos da empresa; se relaciona melhor com outras áreas ou agentes externos (clientes, fornecedores etc.), pretende implantar as sugestões de melhorias mencionadas no relatório etc.).
- Ressaltar como vê o seu futuro na empresa após a confecção desse trabalho.

4.3 ELEMENTOS

PÓS-TEXTUAIS Fase de finalização.

Finalmente a última fase do Relatório Final. Ela deve conter:

4.3.1 Referências

Consistem da relação, em ordem alfabética, das obras utilizadas para a elaboração do Relatório Final, obedecendo a norma NBR 6023/2018 da ABNT.

4.3.2 Apêndice

Obrigatório. Aqui estarão todos os comprovantes fundamentais para a compreensão de seu trabalho, separados de acordo com os capítulos detalhados em seu relatório, tais como: cópias de materiais, a Carta de Apresentação e Compromisso da Realização do Estágio Supervisionado Obrigatório, o Plano de Trabalho, o Controle de Frequências, Ficha de Avaliação do Aluno, outros documentos, atividades de pesquisa etc., **de autoria do aluno.**

4.3.3 Anexo(s):

Opcional. Seu objetivo é complementar as reflexões do aluno. São materiais suplementares considerados de interesse para o leitor, servindo para esclarecimento ou como documento. Só devem ser usados se forem indispensáveis. Não fazem parte integrante do trabalho **e não são de autoria do aluno.** São tabelas, roteiro de entrevistas etc. Os anexos devem ser numerados, conforme ordem que aparecem no corpo do trabalho.

5. Exemplos das Estruturas dos Capítulos

5.1 Exemplo do Capítulo 2.

5.1.1. CARACTERIZAÇÃO DA EMPRESA

Neste capítulo o aluno deverá caracterizar a empresa, descrevendo sua fundação, história, evolução (aquisições e fusões), produtos e serviços oferecidos, tendências do mercado de atuação e da empresa etc. O aluno poderá também anexar fotos, catálogos, reportagens, gráficos, etc.

O estagiário deverá colher dados para escrever esse capítulo em prospectos, *folders*, veículos de comunicação interna (jornais, revistas, murais, periódicos), site da empresa, *intranet*, site da associação patronal a qual a empresa pertence (Fiesp, Ciesp, etc.) e até em outros sites de entidades pertencentes ao mesmo mercado de atuação da empresa. Se o estagiário vai desenvolver o trabalho em empresas multinacionais, não deve esquecer-se de pesquisar nos sites da matriz da empresa. Além disso, conversar com pessoas com maior tempo de casa pode ser de grande valia, pois elas vivenciaram muitas situações pelas quais a empresa já passou.

5.2 Exemplo do Capítulo 3.

5.2.1. ANÁLISE DA ORGANIZAÇÃO

Neste capítulo o aluno deverá:

- Dar uma visão geral da empresa;
- Apresentar a organização ao leitor e enfatizar os agentes com os quais ela se relaciona, parceiros chave, *stakeholders* etc.

5.2.2. Missão/ Visão e Valores da Empresa

Para que a empresa existe? Para que ela serve em termos sociais? Aonde ela quer chegar?

Aqui você descreve a missão, visão e valores pertinentes aos propósitos da empresa.

5.2.3. Política da Empresa

Como a empresa pretende atuar para alcançar suas metas e objetivos?

Exemplo de política de desenvolvimento:

- Operar de acordo com a legislação pertinente promulgada pelos órgãos públicos oficiais;

- Promover o contínuo treinamento e aperfeiçoamento do corpo funcional;
- Mesclar metas conservadoras e agressivas no sentido de balancear a dinâmica de funcionamento da empresa.

5.2.4. Setor Econômico

Qual o setor econômico que a empresa atua: projeto, construção civil, geotecnia, transportes, saneamento, hidráulica. Descreva esse setor citando números (os mais atuais possíveis, gráficos de desempenho, participação na economia desse setor brasileiro etc.).

5.2.5. Segmento de Mercado

Um setor econômico tem dentro de si vários segmentos de mercado. Assim sendo, pode-se focar mais ainda a análise a partir da correta escolha e identificação do segmento de mercado no qual a empresa atua. Por exemplo, dentro do setor “Construção civil” tem os seguintes segmentos de mercado: construção civil pesada, gestão de obras, manutenção predial, etc.

5.2.6. Concorrência

Descrever os principais concorrentes que atuam no mesmo segmento de mercado da empresa. Cite números, índices, evoluções, lançamentos de novos produtos ou serviços, etc. Crie subtópicos para cada concorrente citado, exemplo:

3.5.1. Concorrente A;

3.5.2. Concorrente B;

3.5.3. Concorrente C, etc.

5.2.7. Fornecedores

Descrever os principais fornecedores que atuam junto a empresa. Cite números, índices, evoluções, tipos de insumos ou matérias primas ofertados etc. Crie subtópicos para cada fornecedor citado, exemplo:

3.6.1. Fornecedor A;

3.6.2. Fornecedor B;

3.6.3. Fornecedor C etc.

5.2.8. Clientes

Descrever o relacionamento com os principais clientes da empresa. Cite números, índices, evoluções, tipos de produtos ou serviços adquiridos etc. Crie subtópicos para cada cliente citado, exemplo:

3.7.1. Cliente A;

3.7.2. Cliente B;

3.7.3. Cliente C, etc.

5.2.9. Influências Externas

Descrever os demais agentes externos que influenciam e são influenciados pela empresa, os *stakeholders* tais como: governo federal, governo estadual, governo municipal, demais órgãos públicos, sindicatos patronais, sindicatos de empregados etc. Cite números, índices, evoluções etc. Crie subtópicos para cada agente externo citado, exemplo:

3.8.1. Agente A;

3.8.2. Agente B;

3.8.2. Agente C etc.

5.2.10. Ambiente Interno

Descrever a cultura, tradições, comunicação existentes entre os vários órgãos internos da empresa, bem como na matriz e filiais.

5.2.11. Tecnologias Empregadas

Descrever as principais tecnologias empregadas na empresa. Cite números, índices, evoluções etc. Crie subtópicos para cada tecnologia citada, tais como:

- AUTOCAD;
- REVIT;
- EBERICK;
- TQS, dentre outros.

5.3 Exemplo do Capítulo 4.

5.3.1. Características da área

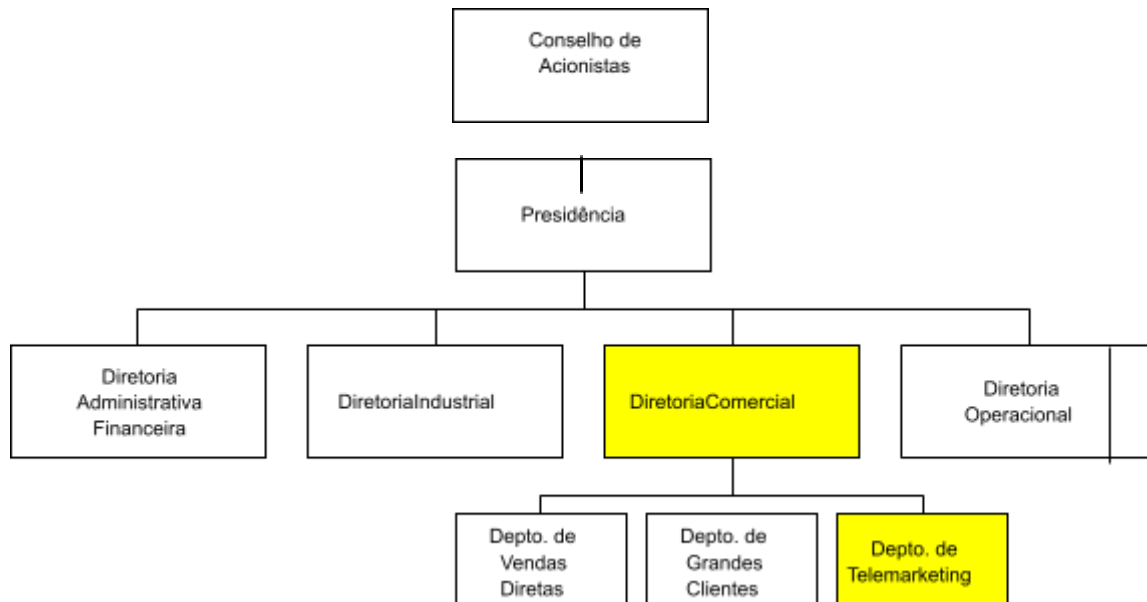
Neste capítulo o aluno deverá:

- Citar as principais características da área na qual desenvolve o projeto;
- Descrever cada uma delas minuciosamente;

Seja bastante detalhista neste capítulo. Procure relatar e descrever a área com clareza e objetividade para que o leitor possa se posicionar e entender a estrutura do departamento ou setor.

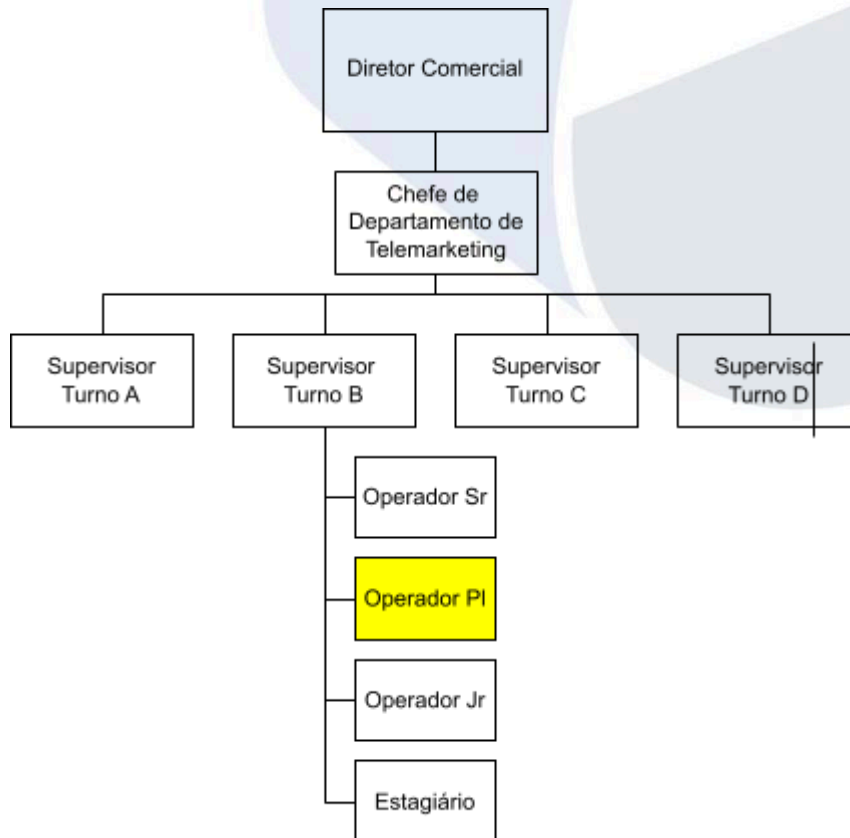
5.3.2. Organograma Geral da Empresa

Desenhe o organograma **geral da empresa** na qual o aluno realizou o trabalho. Procure representar o relacionamento de autoridade e subordinação entre as áreas desde o órgão máximo até a sua área.



5.3.1. Organograma da Área

Desenhe o organograma **específico da área** na qual realizou a pesquisa. Procure representar o relacionamento de autoridade e subordinação entre os componentes da área.



5.4 Exemplo do Capítulo 5.

5.4.1. Atividades desenvolvidas

Neste capítulo o aluno deverá:

- Citar os processos da organização dos quais participa;
- Dentro desses processos, apontar todas as atividades (tarefas) cotidianas que desempenha;
- Descrever cada uma delas minuciosamente.

Para alcançar os objetivos acima descritos, não economize palavras. Lembre-se que o aluno deve conhecer muito bem todas as atividades que são executadas todos os dias, mas o leitor do texto não sabe nada sobre as mesmas. Assim sendo, o aluno deve escrever um texto que esclareça deixando o mínimo de dúvidas possível.

O aluno não deve ser econômico, deve listar e explicar todas as atividades que são desempenhadas na empresa. Esse capítulo é extenso e dará um corpo bastante consistente ao Relatório Final.

Exemplo de um aluno que analisa a área financeira, mais especificamente na seção Tesouraria da empresa.

Conciliação Bancária

Finalidade

Verificar a consistência dos lançamentos previstos pela área de Tesouraria e que foram efetivados pelas instituições bancárias em cada conta corrente ou de investimento da empresa.

Qualidade do serviço/produção

A qualidade do serviço pode ser verificada pela operacionalização sem erros desta tarefa, o que vai contribuir diretamente para o gerenciamento dos recursos financeiros da empresa pela área de Tesouraria.

A produção pode ser mensurada através do volume de lançamentos diários em cada uma das contas existentes.

5.5 Exemplo do Capítulo 6.

5.5.1. Diagnóstico dos principais problemas e sugestões de melhoria

Este capítulo está diretamente relacionado ao conteúdo desenvolvido no Capítulo 5. Atividades Desenvolvidas. Assim sendo, os problemas e sugestões de melhoria decorrentes deverão estar correlacionados às atividades relatadas no Capítulo 5.

Neste sentido, o aluno deverá:

- Recitar os processos da organização dos quais analisou;
- Dentro de cada processo citado, apontar todas as irregularidades ou problemas identificados e que atrapalham o perfeito desenvolvimento das tarefas;
- Apresentar soluções para cada problema apresentado.

Exemplos:

Estrutura organizacional (poder, autoridade, delegação, burocracia, conflito entre pessoas, conflitos entre departamentos, sistemas de informações etc.)

Estrutura Física (móveis, utensílios, local, arranjo físico etc.)

Ambiental (calor, frio, luminosidade, ruído etc.)

Processo de trabalho (morosidade de pessoas ou departamentos, inconsistências, irregularidades, falta ou excesso de controles etc.)

Para alcançar os objetivos acima descritos, não economize palavras. Lembre-se que o aluno conhece muito bem todas as atividades desenvolvidas, mas o leitor do texto não sabe nada a respeito das mesmas. Assim sendo, o aluno deve escrever um texto que o esclareça deixando o mínimo de dúvidas possível.

O aluno não deve ser econômico, deve listar e explicar todas as atividades que são desempenhadas na empresa. Esse capítulo é extenso e dará um corpo bastante consistente ao Relatório Final.

Exemplo:

Conciliação Bancária

Problemas identificados

- a) Atraso na entrega os extratos bancários;
- b) Cobrança duplicada das taxas bancárias;
- c) Outros problemas encontrados.

Sugestões de Melhoria

- a) Analisar o fluxo de trabalho dos envolvidos na retirada dos extratos bancários;
- b) Manter contato, ou solicitar a pessoa responsável, com o gerente da conta bancária para justificar os motivos da cobrança de taxas em duplicidade.
- c) Outras sugestões de melhoria, de acordo com os problemas identificados.

Definição do Plano de Metas e Objetivos

Problemas identificados

Sugestões de Melhoria

Caucaia, dia de mês de 202x.

Luis Henrique Pereira França

Coordenador do Curso de Engenharia Civil



ANEXOS
(MODELOS DA DOCUMENTAÇÃO NECESSÁRIA)

CARTA DE APRESENTAÇÃO

Caucaia, _____ de _____ de 2023.

Para: (Responsável pela empresa concedente do estágio)

(Empresa concedente do estágio)

De: Prof. Me. Luis Henrique Pereira França – Coordenador do Curso de Engenharia Civil

Assunto: Apresentação do aluno e solicitação para realizar o Estágio Supervisionado Obrigatório

Prezado (a) Senhor (a)

Apresento à V. S^a. o (a) aluno (a) _____, regularmente matriculado (a) na disciplina de Estágio Supervisionado, do curso de Engenharia Civil desta Faculdade, e solicito analisar a possibilidade de ser aceito por essa Instituição para cumprir a carga horária necessária às atividades inerentes a citada disciplina.

Ressalto que o desenvolvimento das atividades relacionadas à disciplina de Estágio Supervisionado, constitui-se no conhecimento e compreensão da realidade, através do acompanhamento e vivência de atividades desenvolvidas nessa empresa. Para tal, o aluno deverá cumprir 200h de atividade de observação, análise, reflexão e/ou intervenção.

Solicito a vossa inestimável colaboração no acompanhamento deste aluno por um Engenheiro Civil/ Gestor devidamente habilitado.

Esclarecemos que a presente atividade não implica, sob hipótese nenhuma, em vínculo trabalhista ou atividade remunerada.

Dou-lhe ciência de que o (a) referido (a) aluno (a) cumpriu todos os pré-requisitos curriculares necessários ao desempenho de atividades relacionadas às áreas da Engenharia Civil.

Sabendo que o sucesso da formação do profissional em Engenharia Civil necessita de parcerias entre a Faculdade Terra Nordeste - FATENE e vários segmentos da sociedade, por este motivo, esperamos contar com a preciosa colaboração dessa Instituição.

Desde já a FATENE e a Coordenação do Curso de Engenharia Civil se colocam ao vosso inteiro dispor para outros esclarecimentos.

Agradeço, respeitosamente, a atenção dispensada.

Atenciosamente,

Prof. Me. Luis Henrique Pereira França

Coordenação do Curso de Engenharia Civil

Ciente da Empresa concedente:

Carimbo e assinatura do Gestor da
Empresa.

Data: / / 2023.

PLANO DE TRABALHO PARA A REALIZAÇÃO DO ESTÁGIO SUPERVISIONADO OBRIGATÓRIO

FICHA DE IDENTIFICAÇÃO

1. Identificação do Aluno

Aluno	
Turma	
Turno	
Matrícula	
Celular	
E-mail	

2. Identificação da Instituição / Empresas

Razão Social	
Endereço	
Área de Atuação	
Telefone	
E-mail	
Responsável	

3. Identificação do Supervisor de Campo

Supervisor de Campo	
Nº Conselho Regional	

Celular	
E-mail	
Cargo que ocupa	

4. Identificação do Professor Orientador

Professor	
Nº Conselho Regional	
Telefone e Celular	
E-mail	

5. Atividades programadas e referências bibliográficas que serão utilizadas para o Estágio Supervisionado Obrigatório

Atividades Planejadas	<ul style="list-style-type: none"> • ... • ... • ...
Referências Bibliográficas que serão utilizadas	<ul style="list-style-type: none"> • ... • ... • ...

6. Observações

Caucaia, _____, _____ de 2023

Carimbo e visto Supervisor de Campo
Conselho Regional Nº _____

Discente:
Matrícula nº _____

Prof. Me. Luis Henrique Pereira França

FICHA DE AVALIAÇÃO DO ALUNO

Prezado Gestor: _____

O Curso de Engenharia Civil da FATENE busca avaliar o processo referente às atividades desenvolvidas durante o Estágio Supervisionado Obrigatório e, neste sentido, solicita a sua colaboração ao responder este instrumento avaliativo para que possamos ter uma visão mais ampliada do desempenho do aluno de vossa instituição.

Instituição / empresa:

Aluno(a):

De acordo com a sua percepção informe, na tabela abaixo, o desempenho do aluno (a) no campo de atividade, assinalando entre “0” (zero) a “10” (dez), onde “0” (zero) para o aspecto não observado, “1” (um) corresponde ao indicador menos elevado e “10” ao indicador mais elevado.

Indicadores	0	1	2	3	4	5	6	7	8	9	10
1- Assiduidade											
2- Pontualidade											
3- Motivação.											
4- Pró-atividade.											
5- Criatividade.											

6- Avaliação crítica.																				
7- Compromisso ético.																				
8- Organização das atividades.																				
9- Planejamento das atividades.																				
10- Postura no espaço profissional.																				
11- Compromisso com a instituição.																				
12- Procedimento frente à dificuldade.																				
13- Conhecimento do conteúdo e teorias.																				
14- Cumprimento das tarefas solicitadas.																				
15- Interação com o Supervisor de Campo.																				
16- Interação com os demais funcionários.																				
17-Desenvolvimento das habilidades técnicas.																				
18- Conhecimento do projeto ético-político da empresa.																				

Caucaia, _____, _____ de 2023

Carimbo e visto do Supervisor de Campo

DECLARAÇÃO DA COMPROVAÇÃO DE FREQUÊNCIA DO ALUNO AO ESTÁGIO SUPERVISIONADO OBRIGATÓRIO

Declaramos, para os devidos fins, como sendo expressão da verdade, que o (a) aluno _____, portador (a) do RG nº _____, cumpriu O Estágio Supervisionado Obrigatório do Curso de Engenharia Civil da Faculdade Terra Nordeste - FATENE, durante o semestre/ano _____, com uma carga horária total de 200 horas, sob a supervisão direta do supervisor de Campo, o Sr.(a) _____ Conselho Regional nº _____ no seguinte campo de estágio:

Instituição / empresa:

CNPJ:

Endereço:

Caucaia, _____, _____ de 2022.

Carimbo e visto do Supervisor de Campo



FATENE



CONTROLE DE FREQUÊNCIA DO ESTÁGIO SUPERVISIONADO OBRIGATÓRIO

Discente: _____

Supervisor de Campo: _____ Mês: _____/2023

Local do Estágio: _____

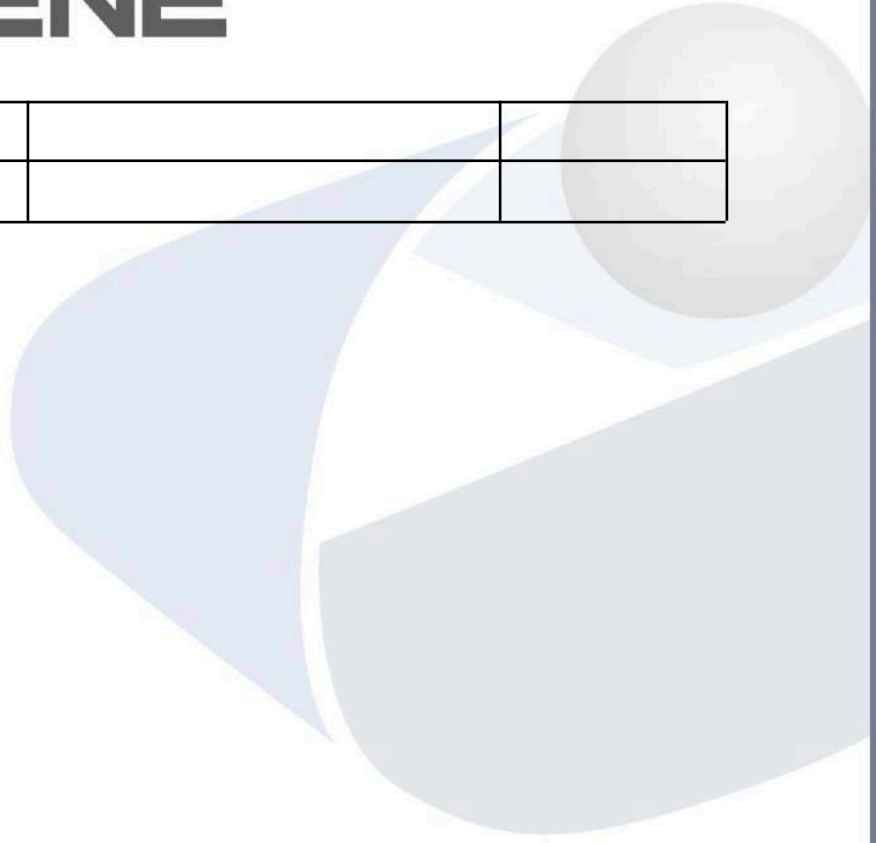
Data	Entrada	Saída	Assinatura do Aluno	Visto do Supervisor de Campo
01				
02				
03				
04				
05				
06				
07				
08				
09				
10				
11				
12				
13				
14				
15				



FATENE



16				
17				



18				
19				
20				
21				
22				
23				
24				
25				
26				
27				
28				
29				
30				
31				
Total Horas /Mês			-	-

Carimbo e visto do Supervisor de Campo

Discente

LISTAGEM DE EMPRESAS CONVENIADA

INVOLT INDÚSTRIA DE CONFECÇÕES E SERVIÇOS LTDA ME
CERÂMICA SOBARRO LTDA
CONSTRUTORA MARQUISE S/A
MARRERO PREDIAL ADMINISTRADORA DE CONDOMÍNIOS LTDA
GERDAU AÇOS LONGOS S.A
FALCÃO ENGENHARIA, CONSULTORIA E SERVIÇOS LTDA
LGO PROJETOS E CONSULTORIA LTDA ME
OK EMPREENDIMENTOS CONSTRUÇÕES E SERVIÇOS LTDA
MAIS MECANICA INTEGRADORA DE SOLUÇÕES LTDA
NOGUEIRA E LOBO CONSTRUÇÕES LTDA
E S C CONSTRUÇÕES LTDA ME
DOM ENGENHARIA EIRELI
AERIS INDÚSTRIA E COMÉRCIO DE EQUIPAMENTOS PARA GERAÇÃO DE ENERGIA S.A
AÇO CEARENSE COMERCIAL LTDA
ARAÚJO ABREU ENGENHARIA S/A
TOPOGRAPHUS ENGENHARIA EIRELI
DIRECIONAL ENGENHARIA S/A
PROJETAR SERVIÇOS DE ENGENHARIA LTDA
MAKRO ENGENHARIA LTDA
ENPROL ENGENHARIA E PROJETOS LTDA
PONTENERGY ENGENHARIA E SERVIÇOS INDUSTRIAUS LTDA
MERCURIUS ENGENHARIA S/A
NORMATEL ENGENHARIA LTDA

